

臺北市立中正高級中學
111學年度高二校外教學活動

112年01月16日~01月19日



學習手冊

Learning Guide

班級：

姓名：

活動行程表

第1天 112/01/16 (一)

07:00集合→ 出發→ A.麗寶樂園(午餐：subway+果汁)

B.劍湖山世界(午餐-中式餐盒)

→ 餐廳晚餐→ 青春晚會→ 高空特技秀→ 劍湖山渡假大飯店Check in

→ 21:30晚點名

第2天 112/01/17 (二)

晨喚→ 飯店早餐→ 餐廳午餐→ 小灣沙灘活動→ 餐廳晚餐

→ 墾丁福華飯店Check in→ 墾丁大街→ 21:30晚點名

第3天 112/01/18 (三)

晨喚→ 飯店早餐→ 鵝鑾鼻公園+龍磐公園→ 餐廳午餐

→ 國立海洋生物博物館→ 南興休息站→ 義大皇家酒店Check in

→ 飯店晚餐→ 義大廣場→ 21:30晚點名

第4天 112/01/19 (四)

晨喚→ 飯店早餐→ 高雄城市探索(午餐自理)→ 一福堂休息站

→ 關西休息站 → 約19:00快樂返校

◎精確時間和行程依路況、遊樂區、車數做調整

集合資訊

集合時間

- 01/16(一) 07:00集合完畢

集合地點

- 遊覽車上集合

服裝規定

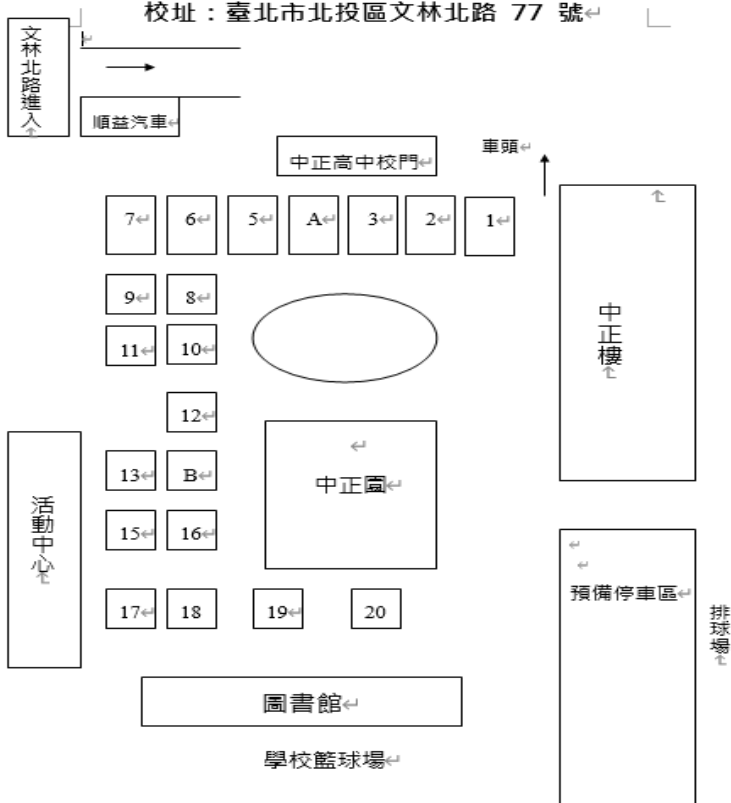
- 4天便服

備註

- 提供出發早餐

停車位置圖

臺北市立中正高中-停車位置圖
校址：臺北市北投區文林北路 77 號



貼心叮嚀

出發前的準備



盥洗用具(牙刷、牙膏、洗髮精、面霜、毛巾)

以上飯店均會提供，如有慣用用具，建議可自行攜帶



禦寒衣物/輕便薄外套、換洗衣物、學校規定服裝

防蚊液



防曬用品

簡易藥品(萬金油、暈車藥)及個人藥品

手電筒



相機



隨身包包及適量零用錢



手帕、衛生紙



雨具

拖鞋、布鞋



健保卡、身分證

環保筷、水壺



口罩(至少8個)等個人防疫物件



校外教學因應2023新型冠狀肺炎處理作業要點(一)

一、出發前一日：

1. 學生請於1/15自行快篩，並將結果通知導師，若為陽性確診者，則以防疫準則辦理，並進行通報流程。教職員1/15的快篩結果請上傳表單。
2. 自主防疫期間參加教育旅行，需無症狀且持有2日內快篩陰性結果(每2日快篩1次)並通知導師。
3. 自主防疫期或自主健康管理期的參與師生需全程配戴口罩，用餐採隔板、不與其他人共食合菜。
4. 旅程遇有疑似症狀或快篩陽、確診個案處理流程如下：
 - A. 快篩陽性者：應立即連繫家長接回或送醫。
 - B. 同班同學/導師有症狀者：取得家長同意由旅行社隨行之醫護人員協助快篩。
 - (a) 取得家長同意且快篩陽性者：應立即連繫家長接回或送醫。
 - (b) 未取得家長同意者：應立即連繫家長接回返家快篩並回報結果。
 - C. 同班同學/導師無症狀者：以不中斷行程為原則，以與確診者最後接觸日為 D0，D2行程開始前完成快篩；快篩陽比照確診學生流程處理、快篩陰則繼續行程。
5. 1/16-19期間若確診者，將由家長帶回或由防疫車隊送回，相關費用需自付。

二、出發當日：

1. 司機及團輔於當日先行量額溫並記錄
2. 師生集合時由各班團輔量體溫並記錄，如超過37.5度C時安排至發燒篩檢站休息，於十分鐘後再量一次，如正常即可繼續參加活動，如額溫超過37.5度C立即通報校方窗口(校長、學務主任及該班導師)並連絡該生家長不參加活動。
3. 師生上車前使用酒精噴拭雙手。
4. 出發當日若人數有異動，桌號及房號可能會依現況做調整。

校外教學因應2023新型冠狀肺炎處理作業要點(二)

三、車上&旅途中：

- 1.落實每次上車前使用酒精噴拭雙手
- 2.團輔隨時注意學生身體狀況是否有發燒症狀發生
- 3.每日早晚各量一次體溫並記錄
- 4.每餐提醒同學，若身體不舒服應立即告知團輔或隨行師長
- 5.團輔隨時宣導勤洗手 同學常保雙手衛生，並全程配戴口罩
- 6.請同學自備環保餐具，用餐時使用公筷母匙

★新型冠狀肺炎預防小常識 (資料來源：衛福部疾病管制署)

- A.預防措施建議包括勤洗手、配戴外科口罩，儘量避免出入人潮擁擠、空氣不流通的室內公共場所
- B.避免接觸野生動物與禽類
- C.若出現發燒、四肢無力，呼吸道之症狀以乾咳為主，請立即至醫療院所就醫

COVID-19 防疫專區



活動注意事項(一)

- ◆下車時機：需等所有車輛停妥並依指示下車。
- ◆車上設備：如需使用，請通知領隊人員。
- ◆行車途中，請依照道路交通管理處罰條例規定：
 - 1.遊覽車上乘客均應繫妥安全帶。
 - 2.車輛行駛於高速公路或快速道路時，乘客不得站立於車上。
 - 3.若違反上述規定經取締會直接對乘客開罰新台幣三千元以上六千元以下罰鍰。
- ◆車上安全事項：
 - 1.車行當中勿在車內跑步或跳躍。
 - 2.車內滅火器或安全門非必要嚴禁玩耍或開啟。
 - 3.保持車內之清潔（不可將口香糖黏在座位上）。
 - 4.勿破壞車內設備,否則照價賠償。
- ◆活動安全注意事項：
 - 1.孕婦、患有心臟血管疾病、頸椎或脊椎有任何不適與潛在問題、身體不適或身高超長、體重超重者，各項設施多有限制乘坐，為了安全考量，敬請配合各項規定。
 - 2.為了安全考量，行程中任何活動皆需衡量個人身體及體能狀況，若身體不適，請同學務必告知老師，不要勉強參加。
 - 3.防疫期間，請師生保持個人良好衛生習慣，請於活動中配合防疫注意事項：
 - (1)勤洗手(餐前便後必洗手)。(2)若出現發燒等身體不適症狀，應立即告知。
 - (3)用餐時使用公筷母匙。(4)室內場所、車上請務必佩戴口罩。
- ◆飯店安全事項：
 - 1.注意房間內及大廳落地窗及玻璃。
 - 2.消防設施及安全裝置，嚴禁玩耍。
 - 3.進浴室請小心，以免滑倒。洗澡時為避免燙傷,請先放冷水再放熱水。
 - 4.房間內所有物品不可任意移動、不可破壞。
 - 5.嚴禁攀爬飯店陽台、窗戶，否則安全自負。
 - 6.設施使用：若有健身房不宜使用（曾有學生因指導教練不在而撞斷牙齒）。
 - 7.晚點名時，嚴禁跑到別的房間。
 - 8.房間如有問題或安排不妥，請到飯店大廳找團輔人員解決。
 - 9.房內電話非必要請勿撥打外線電話，如衍生費用需自行付費。進房如發現備品有缺少，請立即撥電話告知客房部馬上補足。
 - 10.床位安排以每人一床位為原則。各班人數不一，難免會與別班同學併房。

活動注意事項(二)

◆用餐：

- 1.由團輔導入餐廳，依排定之桌號入座，並保持肅靜。
- 2.餐桌安排因各班人數不一，勢必會與別班併桌。
- 3.素食同學使用素食套餐，與該班同學同桌用餐。
- 4.請同學自行攜帶環保筷。
5. Buffet為節省時間及提高效率，用餐方式請各位同學一定要配合。
 - a.進餐廳一定要保持安靜，先就座位坐好。
 - b.用餐時段旅行社會統一宣布，供餐時段內，以房為單位入餐廳用餐，避免全班湧進，造成大排隊取菜等情事。
 - c.請同學不用擔心，自助餐的菜色會一直補充且可重覆取菜。
 - d.取餐的速度要快，才不會造成後面大排長龍。
 - e.多樣少量取菜，不要偏好某樣菜色，愛惜資源。
 - f.同學於Buffet時段請愛惜資源，勿留過多飯菜，餐盤也請重覆使用。

◆學生生病或意外傷害之處理說明：

- 1.務必攜帶健保卡及身份證，以開立診斷證明書用。
- 2.依規定不能提供任何口服成藥(包括暈車藥)。
- 3.輕微意外傷害可以使用外敷藥，適時塗抹(如蚊蟲藥膏)。
- 4.若疾病或意外傷害過於嚴重：就近送醫 → 通知家屬 → 留院照料至家屬抵達。
- 5.意外傷害送醫需取得診斷書正本 + 收據正本，回程申請醫療給付。
- 6.回程後若仍有就診，依診斷書正本及單據正本申請理賠。
- 7.一般疾病：為保險合約之不保事項，全部費用自付(如發燒、高山症、拉肚子)。
- 8.意外傷害：掛號費旅行社先行墊付。
- 9.未攜帶健保卡及身份證者，所有費用請自行墊付，回程再以診斷書正本及單據正本向保險公司申請理賠。

活動注意事項(三)

◆遊樂區或風景點：

1. 請事先小队編組，互相照應，不可單獨行動。
2. 校際間的衝突要避免。
3. 進入遊樂區前，拿取簡介參考，以免迷路。
4. 旅遊期間無論搭車、乘船、騎協力車……等，均需按照規範說明使用，不得超載，並請注意安全。
5. 守時(集合、上下車、晨喚、用餐)，團輔人員宣佈有關規劃之時間流程，請注意聆聽如有不清楚之事項，請詢問清楚以免造成無謂損失及影響團體安全。
6. 遊樂區為校外教學活動熱門景點，每天平均人次都達近萬人，大型遊樂設施排隊較耗時，請體諒。
7. 所有遊樂設施皆必須定期保養，且每天運轉多次，若有異狀，園區為顧及遊客安全，會立刻停止該項設施並進行保養檢查，請勿驚慌。
8. 入園後下雨，因安全因素有些設施會停用，但無法退費。
9. 在遊樂區活動期間如需協助，請洽各區駐點人員或遊樂區各負責服務員。
10. 出發時務必自行攜帶雨具(雨傘-方便性及舒適性較佳)，以防不時之需。

◆供水：旅行社只負責車上部份(為提倡環保旅程中提供一瓶瓶裝水及桶裝補充水無限量供應)，其它景點學生口渴需自行購買。

◆破壞事件之處理：

1. 於進房時請學生先作檢查，確認房內均完好，若有異常立刻回報以避免爭議。
2. 若不慎造成毀損，主辦單位負責協調，但賠償費用學生自行負擔。近期案例：飯店之寢具應注意避免類似噴霧染髮劑之殘留或於床上飲食，以免打翻。

◆在飯店內遺失物品：離開飯店欲丟棄物品請丟進垃圾筒內，否則飯店會當成遺失物品寄回(如：臭襪子、臭鞋子、內衣、褲...)。寄回之宅配費用請同學自行負擔。



◆在車上或遊樂區遺失物品：旅行社會協助尋找，但不保證一定找得到。

活動結束後嚴禁與團輔人員有任何方式聯繫，違者校規嚴處。

活動注意事項(四)

◆沙灘活動安全注意事項：

1. 沙灘活動禁止下水。設有「禁止游泳」或「水深危險」等禁止標誌之區域更應避免接近。
2. 嚴禁單獨於沙灘活動，以免發生意外。
3. 沙灘難免有礁岩或不明物等，請務必著拖(涼)鞋，預防受傷狀況產生
4. 颱風來襲前後，由於海面風浪仍大，不可強行進入沙灘活動。
5. 沙灘活動期間若海面遠方傳來隆隆不停的聲響，聲音越來越大，可能是海嘯即將來襲
6. 進行沙灘活動時，須遵照水域遊憩區警示旗幟規定：

	色彩形式：黃色三角旗。 代表意義：當心！水域狀況不佳，游泳特別注意安全
	色彩形式：紅色三角旗。 代表意義：水域關閉，危險！請勿下水。

7. 活動過程中有任何身體不適，請立即向師長或團輔人員反映。
8. 進行活動過程，請遵守工作人員指示，勿違反安全規範，造成自身及他人危險狀況之產生。
9. 沙灘活動時，切勿脫衣裸上半身。



旅館不是您的家

1. 敲門、開門、關門的聲音請降到最低，以免吵到鄰房安寧。
2. 請勿破壞飯店內設施，如：床頭燈、枕頭、玻璃門。
3. 出了房間，就應注意自己的穿著是否整齊合宜，不要因為天色已晚，就睡衣一套，拖鞋一雙，大搖大擺地通行無阻，把整個公共區域當作自家走廊。
4. 不要大聲喧嘩，旁若無人。反過來說，如果你被吵到了，可以向櫃檯反應(XXX房很吵，以至於我無法入眠)；或者你也可以禮貌地請對方降低音量(對不起，我住你們隔壁房，可否請你們降低音量，我想睡覺!)。如果對方反應友善，別忘了謝謝他們的合作。
5. 不論淋浴或泡澡，千萬記得拉上浴簾，最重要的是把浴簾的下襬放在浴缸內，才不會有『淹水』的糗事發生。
6. 不要把換洗的衣物晾掛房間陽台或窗口，以免有礙旅館觀瞻。
7. 外出時務必關掉房內不用的電源，不要造成無謂的浪費。
8. 同一旅館的住宿旅客雖然互不相識，但卻安危與共，任何一個個人的小疏忽就可能危及全體。例如：隨手將易燃物晾在燈罩上。請務必避免。



月眉麗寶樂園

臺灣最大綜合主題樂園

月眉麗寶樂園是一座擁有水上、陸上的主題樂園，也是臺灣第一個BOT休閒產業開發案。2000年7月1日開園，園區共分為「馬拉灣」與「探索樂園」等兩大主題樂園。

麗寶樂園包括多項明星設施的陸上樂園探索樂園、最大人工造浪的水上樂園馬拉灣與九大關卡的密室逃脫，為全台最具人氣的主題樂園。

探索樂園主打從0歲到99歲都適合遊玩，可分為六大區域，各有不同主題的包裝設計，包含探索大道、D-street、夢想城堡、月亮灣、妙妙谷及魔法森林，每個區域都有特色吉祥物擔任守護神。



月眉麗寶樂園入園需知

- ◎「安全至上」是麗寶樂園共同信念，請您聆聽現場服務人員給予的建議，同時請遵從各項安全規則與乘坐規則的限制。
- ◎年長者、孕婦、酒醉（飲酒後）者，患心臟血管、高血壓、頸部、背部疾病、身障等患者或身體不適者，部分騎乘設施會加以限制，請您與現場服務人員配合遵從騎乘規則。
- ◎麗寶樂園提醒您，妥善保管您的各項物品，麗寶樂園恕不負任何賠償責任。
- ◎請勿攜帶潛水器材：如潛水用具、蛙鞋、換氣裝備…等。
- ◎請勿攜帶運動器材：如溜冰鞋、直排輪、腳踏車、滑板車或其他同性質物品…等
- ◎請勿攜帶具危險、傷害性的物品，如刀子、槍械、玻璃器皿…等。
- ◎請勿攜帶具強烈異味的物品及火把、烤肉器具、大型布墊、冰桶用品、炊煮/泡茶用具。
- ◎請勿攜帶任何危險的化學物品、有毒物品、易燃物品等。
- ◎為遊客安全本園區不提供熱水，供遊客泡麵、泡茶…等之使用。
- ◎請勿攜帶影響園區經營、遊客安全及法律禁止持有的相關物。
- ◎凡具有敵意行為、影響園區經營及安全的遊客限制進入麗寶樂園。
- ◎為避免影響遊客遊玩的歡樂氣氛，園區不做廣播服務，請事先與您的同伴約好見面時間、地點，或利用客服中心旁的留言板。



劍湖山

Fancy Day & Night

摩天廣場區



兒童玩園



超級戰斧



哈哈列車



電扶梯



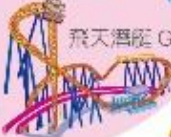
狂龍飛碟



偵探飛車



飛天潛艇 G5



耐斯影城區

宜熾樂劇天



彩虹劇場



和園紀念花園



劍湖山王子大飯店



旅客服務區



認識劍湖山遊樂世界

地理位置：位於雲林縣古坑鄉
總佔地超過60公頃，包括摩天廣場、兒童玩國
、耐斯影城、園外園等區域



知道劍湖山的名稱是怎麼來的嗎？

古坑是什麼地方？

雲林之最：面積最廣闊、地勢最高峻、溪流最靈動、
物產最豐饒、史詩最悲壯、人口密度最低
古坑特產：柳橙、鳳梨、竹筍、花卉、咖啡



南島熱帶風情~關於墾丁

墾丁國家公園位於恆春，是我國第一座成立的國家公園，也是台灣唯一同時涵蓋陸域與海域的國家公園。

特殊的海陸位置及熱帶氣候，造就了本區獨特的地理景觀與豐富多變的生態樣貌。

Q：你知道墾丁名稱的由來嗎？

Q：你知道台灣總共有幾個國家公園嗎？



墾丁

黃金海岸~南灣

整個南灣海岸線為一曲形海灘，弧線非常優美，長約600公尺。白沙、碧海、藍天，充滿著濃濃的南國風味。



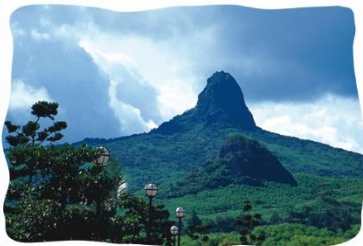
墾丁的地標~船帆石

遠望船帆石可以發現，它就像一艘即將啓程的帆船，近看的時候，則像一個人頭，你覺得像誰呢？

猜一猜，船帆石是外來的大石頭？
還是珊瑚礁石所形成的？



橫看成嶺側成峰~大尖山



大尖山的海拔只有318公尺，但是因為四周地形過於低緩，因此令人有鶴立雞群的感覺。

你覺得大尖山長得像什麼呢？

鬼斧神工~青蛙石



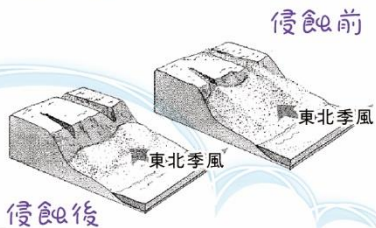
青蛙石位於大灣與小灣之間，因外形酷似一隻要跳下海的青蛙而得名，與大、小尖山同屬於墾丁泥岩層中的礫岩塊。



墾丁

台灣的大戈壁~風吹砂

「風吹砂」是經由雨水和風力長期侵蝕而成。每年東北季風吹起時，海岸的砂子就會被吹上路面，可看見路面三分之一會堆滿細砂，為墾丁的特殊景觀。



「風吹砂」砂石漫天的情況已大不如前，你知道是什麼原因嗎？

恆春八景之一~貓鼻頭

想一想，貓鼻頭為什麼被叫貓鼻頭呢？



※貓鼻頭位於海峽的交界，海水侵蝕的力量很大，故具有豐富的海蝕地形，其中最具代表的就是裙礁海岸！

你能跟大家分享裙礁海岸的形成原因嗎？



小知識

恆春八景排排站~貓鼻頭、三台山、龍鑾潭、虎頭山、赤牛嶺、馬鞍山、猴洞山、關山。

※下列有關貓鼻頭的地理位置，請選出A、B、C、D的正確答案。

- () 貓鼻頭 () 鵝鑾鼻
() 巴士海峽 () 台灣海峽



墾丁

東亞之光~鵝鑾鼻燈塔

鵝鑾鼻的位置在哪裡？

台灣南部的恆春半島，有兩個岬角，就像是台灣的兩隻腳一樣，請你找一找，鵝鑾鼻岬角在哪裡？是A還是B呢？



鵝鑾鼻的由來跟什麼有關係呢？



船帆石



排灣族



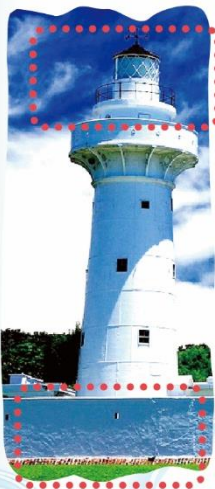
鵝

鵝鑾鼻燈塔建造的由來

鵝鑾鼻半島自古以來航運發達，但海中暗礁很多，常發生船難，落難的船員登陸後又發生被原住民殺害的事件，清廷在美日兩國抗議下，終於興建鵝鑾鼻燈塔。

鵝鑾鼻燈塔~知識庫

- 台灣最古老的燈塔！建於清光緒 8 年（西元 1882 年）。
 - 日治時代，台灣八景之一。
- 註：其他七景為—基隆旭岡、淡水、（台中）八仙山、日月潭、阿里山、（高雄）壽山及太魯閣峽谷。



東亞之光

二次世界大戰時，鵝鑾鼻燈塔因遭轟炸而損傷慘重，光復後政府再度修建，經加強後鵝鑾鼻燈塔的亮度可照射20-30海浬之遠，是目前台灣地區光力最強的燈塔，被譽為『東亞之光』！

壕溝+槍眼= 世界上唯一的武裝燈塔

你知道為什麼要有這些裝置嗎？



壕溝
深1.8公尺

槍眼

圍牆每隔3.25公尺，
設置一射擊槍眼。



高雄城市探索

活動日期：1/19(四)

活動時間：09:30-12:00(午餐自理)

A

- 駁二藝術特區+棧貳庫
- 213.216

B

- 旗津老街.旗津砲台+旗津燈塔
- 201.203.206.210.211.212.214.217.221.222

C

- 高捷美麗島站+衛武營國家藝術文貨中心或SKM PARK
- 202.204.205.207.208.209.215.218.220

高雄

迷人的港都~高雄

高雄位於台灣西南部。曾經是個烏煙瘴氣的工業都市，近年來她利用豐富的歷史人文、山海資源，成功轉型為美麗的海洋觀光都市。



你知道嗎?「高雄縣、市」於2010年合併了!
現在的高雄市是臺灣面積最廣的「市」喔!

考考你!
你知道合併後的高雄市是地圖
上的哪一個區域嗎?

*「打狗」是高雄以前的名字，猜猜看跟下面哪些因素有關？

- 馬卡道族 魯凱族 日本人 陳永華 肉包子 竹林 丐幫



高雄

江港歸帆的美景~高雄港

黃昏時，落日餘暉鑲在海平面上，把海水染成一片淡紫。橘紅的船影，迎著殷紅波濤，徐徐泛入港灣，落日與船影，交織成一幅如詩的畫…



高雄港位於高雄西南端，是台灣最大的國際港埠~

台灣第二高樓~八五大樓

特殊的貫穿設計，將兩座35層的結構合併成單一的塔，並上升到85層的尖頂。

將藝文帶入生活~高雄捷運

2008年啓用的高雄捷運，站體結合公共藝術，充分展現高雄特色！



★看看上圖，你覺得八五大樓外型跟哪一個國字很像呢？



高雄捷運吉祥物~猜猜我們是什麼動物？

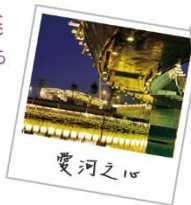
歷經風霜的美人~愛河

愛河，舊名打狗川，是高雄市最具文化特色的河流，早年扮演著運輸、交通、遊憩等多功能角色，雖曾因工業發展飽嘗污染，但疼惜她的高雄人挖空心思，逐步恢復愛河風華，讓她再度成為眾人目光的焦點。

猜猜看，「愛河」這個名字是怎麼來的？

- A. 沿岸風光明媚，常有情侶散步河邊，有詩人作「夏夜愛河」一詩描繪此景，從此人們改稱打狗川為「愛河」。
- B. 有情侶投河殉情，新聞報導時不小心將附近店家「愛河遊船所」的招牌入鏡，從此人們以為此河叫「愛河」。
- C. 時逢蔣中正及宋美齡結婚紀念日，地方官員為表奉承，稱打狗川出海口型似❤️並改名為「愛河」，作為祝賀。

沿途
景點



愛河之心



愛之船遊河



鰲躍龍翔



中正橋



建國橋-七彩瀑布

駁二特區

駁二藝術特區



位於臺灣高雄市鹽埕區的藝術園區，前衛、實驗、創新為理念打造國際藝術平台。
「駁二」意指第二號接駁碼頭。2000年高雄市政府因尋找中華民國國慶煙火施放場所，偶然發現這個具有實驗性的場域。
駁二藝術特區都是高雄人不可缺少的倉庫群。過去儲放魚粉與砂糖，過去港邊載送貨物西臨港線鐵道，現在成為高雄最熱門的自行車道。



『工人及漁婦』表現出高雄工業都市及海洋城市的文化意涵。正反兩面都是背部，『背影』純粹在極端地暗示「埋頭苦幹，默默耕耘」。



駁二特區



藝術家蘇家賢創作的「車站壁畫」，配合環境與燈光，模擬出三維空間效果，他花了一個半月的時間進行牆面彩繪，打造出左右分別停靠台鐵莒光號及自強號的車站月台。

「停車再開」轉變成了提醒我們停下腳步休息，再出發吧！這樣「慢活」的意境。



運用貨櫃為建築主體，層層疊疊成觀景高塔，環顧駁二制高點，透過超高倍率望遠鏡，港口、柴山、旗津、船隻、愛河、市景、日落、星辰，全視線無死角盡收眼底。

超過四米的巨大喇叭，斜躺在草地上，在陽光下，鋼鐵的音律彷彿從喇叭中流轉出來，傳遞屬於高雄這片土地的聲音。



棧貳庫

維繫數十年的海港支柱

棧貳庫位於高雄港2號碼頭。日治時期是磚牆瓦頂的單層倉庫，在盟軍轟炸後，民國 50 年時重建成鋼筋混凝土結合力霸鋼筋屋架。為了方便貨物的進出，倉庫內沒有任何支柱，民國 92 年時也被高雄市政府公告為歷史建築。從砂糖、貨品到搭乘郵輪前來的旅客，數十年來，棧貳庫不只守望著高雄港的變遷，也將張開雙手，迎接海港都市的未來。

台灣職人與品牌的出發點

「棧」代表著集結、出發、成就的精神。在超過 3,000 平方公尺的挑高空間中，棧貳庫即將匯集數十位各界職人、台灣代表品牌在這個新舊並陳的百年歷史場域裡共同創造圓夢，打造高雄港區親水購物、休憩新體驗，也將成為後續 32 公頃的棧庫群陸續開放的起點。



大港橋

大港橋是全台灣首座水平旋轉景觀橋樑，也是亞洲最長的跨港旋轉橋，可供行人及自行車牽行，建成後駁二藝術特區到蓬萊棧庫群，從原先30分鐘的步行時間，縮短成只需2分鐘便可到達對岸景區，每次開合約在5分鐘可完成水平運轉，想看大船入港的遊客千萬不要錯過！

大港橋的外型以貝殼及海豚為設計意象，不僅造型美不勝收，也是到港區必拍的打卡地標，且橋中心點設有觀景台，遊客可在此眺望高雄港周圍的建築及城市水岸的廊道的景色，感受港區帶來的浪漫氛圍！



旗津

高雄文化起源地~旗津

打狗的發祥地~高雄港的最佳屏障

- ◆ 地理位置：於高雄市西方近海與鼓山區、鹽埕區、前鎮區、小港區，隔高雄港相望
- ◆ 地形特色：長約11公里、寬約 200 公尺，為一海外沙洲
- ◆ 地方特產：烏魚子

為什麼旗津以前叫做「旗後半島」呢？



旗津渡輪站

民國87年，旗津輪渡站改建成復古建築，二樓有落地窗設計，可將高雄港磅礴海景盡收眼底。

除了旗津渡輪站之外，現在還有什麼方式可以往返旗津與高雄呢？

二級古蹟-旗后砲台



為什麼要建造
旗后砲台呢？
砲台上看不到
大砲！why？



咦？威震天南的「威震」
兩字怎麼不見了？



磚牆上用紅磚砌成具有中國
風味的「囍」字，你知道
它的象徵意義嗎？

中西合璧

雖然是德國人哈務德所監造的砲台，但正門卻是十足中國式入口，壁面及地板的磚砌花式則是由廈門工匠精心設計而成。



旗津



旗津燈塔

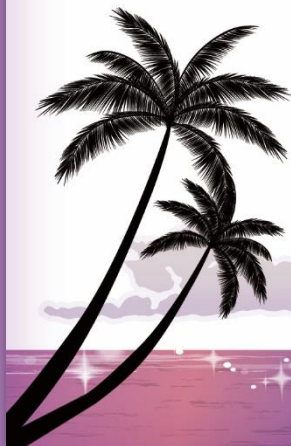
始建於西元1883年，
日治時期，日本人擴建高雄港，
於西元1918年著手重建燈塔

- ◆ 台灣唯一白色八角型燈塔
- ◆ 台灣本島上第二座燈塔
- ◆ 國家第三級古蹟
也是台灣少數僅存的清代燈塔之一

台灣本島的第一座燈塔在哪裡呢？

風車公園

- ◆ 地理位置：銜接旗津漁港的觀光步道，扮演過港隧道進入旗津門面的第一個海岸景點
- ◆ 特別之處：全國第一座觀光、休閒兼環保的風力發電休閒公園
- ◆ 風力發電：公園內設置七座三葉式風車，每日可儲存79000瓦電力



有拜有保庇-旗后天后宮



屋頂為燕尾脊的造型，
以雙龍拱仙翁做為裝飾

木刻的本尊是西元1673年
建廟時由閩南迎奉來台的



拜亭

為了避免祭拜時，民眾遭受
日曬雨淋，於是加蓋屋簷成
為拜亭。亭內放置一座大香
爐，讓民眾可以先對「天」
膜拜，再祭拜殿內的主神。



為什麼尊稱媽祖為天后呢？



每個階梯上都有兩個洞，
你知道它有什麼功能嗎？

媽祖渡海所用之壓艙石，變成階梯

廟內
古物

古銅鐘／光緒十二年



虎爺將軍／康熙二十三年



王爺船／道光年間



高雄

城市新地標~高雄美麗島站

高捷美麗島站位於捷運紅、橘線之交會，設計上同時展現紅線之歷史主題及橘線之海洋主題。



美麗島站出口以「合掌」、「祈禱」為意象，紀念會在此地發生的美麗島事件。

你有聽過
美麗島事件嗎？

光之穹頂~世界最大的單件玻璃藝術

綠色土地為頂天立地的男人，代表成長。

藍色海洋孕育生命，代表宇宙的誕生。



紅色太陽為光，代表榮耀。

浴火鳳凰為火，代表蝕缺與死亡，並在歷經一切痛苦後重生。

藍色柱子代表陰，紅色代表陽，陰陽調合，成就了這個世界



衛武營國家藝術文化中心

衛武營國家藝術文化中心位於臺灣高雄市鳳山區，是全球最大單一屋頂綜合劇院，具有亞洲最大管風琴，是臺灣規模最大的文化硬體建設，也是南臺灣的第一座國家級表演藝術場館。

主體建築由荷蘭建築師法蘭馨·侯班設計，包含四個室內表演廳院，分別為歌劇院、音樂廳、戲劇院與表演廳，南側設有戶外劇場，與都會公園中央草坪連結，預計可容納3萬人欣賞戶外演出活動。

音樂廳設置擁有9085支發音管的管風琴，是亞洲規模最大的管風琴，由德國克萊斯公司打造。衛武營國家藝文中心被英國衛報讚譽為「有著史詩般場景的地表最強藝文中心」。



SKM Park

SKM Park 以「國際級Lifestyle Outlets」為定位，延攬世界流行品牌、各國知名特色餐飲、大型生活主題店進駐，並將結合大量的環境綠化、噴泉造景、舒適的戶外座位，以及娛樂及生活業態多元設施，打造一座特色獨具的半露天購物樂園，讓到訪 SKM Park 的顧客，享受彷彿置身美式 Outlet 購物中心般的渡假氛圍及尋寶購物樂趣，滿足您與家人好友同步國外 Outlets 的逛遊體驗。





感動服務，贏得掌聲

版權所有，翻印必究